



Kwestie 4: Infrastructuur – spelen met de ruimte

De speelplaats en andere zones die niet als leslokaal fungeren, zijn plekken die veel mensen delen en die verschillende functies hebben. Transitzones, kreukelzones en speelplaatsen dienen verschillende doelen zoals: verplaatsen, spelen, keuvelen, ontspannen, voetballen, lessen nalezen, nietsdoen.

Gedeelde plekken - verschillende functies

Deze plekken worden in eerste instantie niet gezien als leerzones, al zijn ze dat wel. Scholieren leren er informeel heel veel van elkaar.. Ze communiceren, ze maken afspraken, ze luisteren naar muziek, ze kijken naar filmpjes ... Anders dan in de les, waar kennisoverdracht veel meer centraal staat, zien we dat scholieren op deze plaatsen op een informele manier van elkaar leren en dat ze spontaan soft skills ontwikkelen.

Ruimtes verdelen en aankleden

De wijze waarop een fysieke ruimte is opgebouwd en opgedeeld, aantrekkelijk is of net niet, bepaalt mee de manier waarop scholieren de ruimte gebruiken.

Zo stimuleert een open ruimte sportief gedrag. Wat gebeurt er als scholieren voetballen op een plek waar rondom veel ramen zijn? Of waar net een bloemperk werd aangelegd?

Banken nodigen uit om op te gaan zitten. Wat gebeurt er als er banken op een plek staan waar scholieren eigenlijk niet welkom zijn? Of als er veel te weinig banken zijn? Of wanneer er gevoetbald wordt vlakbij een plek waar banken staan?

Het is mogelijk dat in beide gevallen discussies ontstaan, of dat moet onderhandeld worden over een andere manier om de ruimte in te delen. Misschien moeten er afspraken gemaakt worden over gebruik van de ruimte. Het kan evengoed zijn dat een drastische herinrichting nodig is, met bijvoorbeeld veel meer zitplaatsen die verplaatsbaar zijn.

Het illustreert in ieder geval dat de ruimte, het gebruik van de ruimte en de manier waarop mensen zich er gedragen, invloed hebben op elkaar.

Zones afbakenen

Een duidelijke ingreep op de infrastructuur is de ruimte in zones verdelen. Door zones af te bakenen krijgen ruimtes duidelijke functies. Een voorbeeld van een zonering die goed werkt is de fietsenstalling. Die dient alleen voor het stallen van fietsen. Ook op de hoofdruimte die de speelplaats is kan je dat doen: een groene zone, zitzone, sportzone.

Een duidelijke afbakening in zones kan gewenst gedrag sturen. Zo kan je ook conflicten vermijden die met de functie van de ruimte te maken hebben.

Anderzijds: ga hier niet te ver in en doe het altijd **in overleg** met de gebruikers van de ruimte, de scholieren. Zij geven immers ook een eigen betekenis aan de plekken waar ze vertoeven. Lofland beschreef dat mooi in haar boek *The Public Realm*¹. Ze heeft het over sferen die gaan heersen op een bepaalde plek doordat mensen ze innemen, er iets mee doen. En die van de ene moment op de andere veranderen. De boodschap is dus: kijk niet naar de ruimte op zich, maar naar wat mensen er op verschillende momenten van de dag mee doen.

Een paradox: sturen of vrij laten?

Waarom naar de speelplaats?

Pauzes en andere lesvrije momenten, zijn net die momenten waarin iedereen, zowel leerling als leerkracht, zich kan losmaken van de opgelegde structuren die eigen zijn aan lessen. Even ontspannen, even jezelf zijn. Scholieren, en ook leerkrachten, stappen maar wat graag in een **mentale comfortzone**: een mentale ruimte waarin je je veilig en comfortabel voelt.

Dat betekent bijvoorbeeld dat niet iedereen gewillig zal meestappen in activiteiten tijdens die vrije momenten. Of dat niet iedereen het ziet zitten om naar de speelplaats te gaan en daar een hap frisse lucht te nemen. Sommigen willen tijdens die schaarse vrije momenten zelf kunnen beslissen wat ze willen of kunnen doen.

Nog anderen gaan niet graag naar de speelplaats, bijvoorbeeld omdat ze er zeer zichtbaar zijn en aan impliciete en expliciete gedragsnormen moeten voldoen. Het kan best zijn dat zo iemand liever een kreukelzone opzoekt, een ruimte onder de trap bijvoorbeeld om even alleen te zijn.

1 Lofland, *The public realm*. Transaction Publishers, 1998.

Erwin Goffman beschrijft dit mooi in zijn *presentation of the self*. Hij maakt onderscheid tussen *frontstage*: daar waar je gezien wordt door anderen en je bijgevolg jezelf wat moet inhouden (= aanpassen aan de verwachtingen) en *backstage*: daar waar je jezelf kan zijn.

Het is goed mogelijk dat scholen deze verschillen niet toelaten, bijvoorbeeld omwille van redenen van praktische aard (zoals: overal toezicht organiseren is niet haalbaar). Of omdat scholieren en leerkrachten het niet eens zijn over de redenen waarom ze naar de speelplaats moeten gaan (een luchtje scheppen, even zuurstof opdoen, de benen strekken tegenover 'lekker aan de chauffage hangen ontspant me meer dan tussen veel mensen te zijn').

Ritme in de ruimte

De ruimte indelen en gebruiken is ook een middel om het **gedrag** van mensen te **sturen**. Dat kan op bepaalde momenten echt nodig zijn, bijvoorbeeld voor een vlotte transfer tijdens klaswissels, of bij het begin en einde van pauzes. Lange gangen sturen de massa in dezelfde richting, brede gangen laten slenteren toe. Zorgen voor een ritme in de ruimte helpt om de gebruiker ervan te leiden. Transitzones zijn daar een voorbeeld van.

Uitdagende structurele elementen

Tijdens de pauzes ontstaan verschillende activiteiten en dat op verschillende plekken. Wanneer een school het monotone van een ruimte kan doorbreken, bijvoorbeeld door trappen, zitbanken met verschillende hoogtes, verschillende niveaus en vormen zoals zitplaatsen in arenavorm, ontstaan die activiteiten spontaan. De ruimte is meer **een element van spel en van uitdaging**.

Ruimte niet gelijk bedeed

Scholen zijn niet gelijk bedeed qua beschikbare ruimte. Er zijn scholen die het met een binnenkoer van 10 meter op 10 meter moeten doen, andere scholen hebben buitenruimte zat. Die scholen hebben ook potentieel veel meer mogelijkheden om de pauzes aangenaam en ontspannend te maken. We kwamen zelfs op een school met een te grote speelplaats (in verhouding met het aantal scholieren), waardoor het niet meer gezellig was.

Maar de beschikbare fysieke ruimte in de school is één ding. Mits wat creativiteit kan je meer halen uit de ruimte, zelfs al is ze klein. Kijk bijvoorbeeld welke hoeken zich tot knusse hoek lenen. Geef scholieren de mogelijkheid om eigen lokalen in te richten en te gebruiken. Ga actief op zoek naar mogelijkheden in de school. Scholen kunnen ook buiten de schoolmuren gaan kijken naar een plek om een aangename pauze aan te bieden, bijvoorbeeld een park in de buurt, een sportzaal, een doodlopend straatje dat grenst aan de school ...

Ook de behoefte aan ruimte kan verschillen, van scholier tot scholier. De woonomgeving en thuissituatie spelen hier ook een rol in.

2 in Van Den Driessche, Maarten (2000) De architectuur van het schoolcomplex in de Belgische context (1842-1972). Kritische analyse en interpretatie van het scholenbouwdiscours, van de iconografie van het schoolgebeuren en van het architectuurontwerp. Doctoraat UGent.

Nood aan ruimte en groen

Een ex-schooldirecteur vertelt: “Een groot deel van onze scholieren komen uit de armste wijken van Brussel. Ze worden door hun ouders in de vakantie dikwijls binnengehouden, uit schrik voor slechte invloeden. Er is bovendien ook letterlijk weinig ruimte om zich buiten uit te leven. Vanaf de eerste schooldag hebben ze nood om zich uit te leven. Veel leerkrachten keken daar van op, want vanuit hun perspectief dachten ze dat scholieren zich in de vakantie volop kunnen uitleven.”

Een Antwerpse school hoorde dat hun scholieren groen missen in hun woonomgeving. De school probeert zelf wat meer groen op de speelplaats te brengen, omdat dat rustgevend werkt.

Conclusie

Elke school heeft een eigen context, maakt eigen keuzes, geeft structuur aan de scholierenstromen, zorgt voor overzichtelijkheid. Het gebouw en de verschillende ruimtes hebben invloed op de keuzes die scholen maken en op de manier waarop scholieren die ruimtes gebruiken.

Niet alle actoren denken hetzelfde over de functie van de pauze. In gesprekken met scholieren hoorden we dat zij vragen om **georganiseerde activiteiten**. Ook **knusse plekje**s staan hoog op hun verlanglijstje.

Probleemzones

Verschillende scholen waar we te gast waren, geven aan dat zich **op sommige plekken meer problemen voordoen** dan op andere plaatsen. Het sanitair is daar één van, daarnaast zijn lockers – een plaats waar tijdelijk zeer veel scholieren samendrommen – een plek waar af en toe wrijvingen ontstaan.

Lockers als probleemzone?

Lockers verschenen in scholen toen er meer eisen werden gesteld aan de klaslokalen voor specifieke vakken: natuurlokaal, technieklokaal ... Het systeem dat elke klas één vast lokaal had moest worden verlaten. Het gevolg was dat er elders naar opberg ruimte voor spullen van elke leerling gezocht moest worden. Dus werden lockers in de gangen geplaatst, naast en soms ook op elkaar. Aan die lockers is er dikwijls ‘fysiek contact dat men niet wenst’ omdat velen er tegelijk aan hun spullen moeten kunnen. Het is een plek waar veel pesterijen voorkomen. .

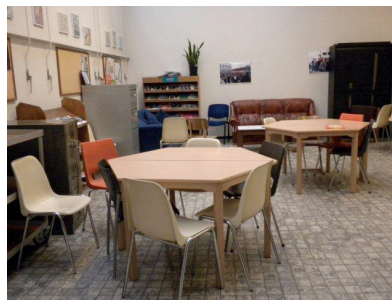
Ook trappen en gangen zijn oorden waar zich minder gemakkelijke situaties kunnen voordoen, maar ook de cafetaria’s, de plaatsen waar de drankautomaten staan, de fietsenstalling ... Dit zijn voorbeelden van kreukelzones, het zijn plaatsen waar minder controle is dan bijvoorbeeld op de speelplaats.

Maak het verschil op de speelplaats

Het zijn ook plaatsen waarvan de functie minder duidelijk gedefinieerd is dan bijvoorbeeld het klaslokaal of het bureau van de directie. Scholieren voelen zich minder verantwoordelijk voor die plaatsen en gaan er slordiger mee om. Of ze voelen zich er minder veilig.

de staat van de fysieke ruimte een grote impact heeft op het welbevinden van scholieren:

- Gebouwen die **goed onderhouden** zijn, zorgen voor een goed gevoel bij de gebruikers. Een speelplaats die er proper bijligt, sanitair dat goed onderhouden is, nergens een lekkende kraan of een kapotte trap ... het zorgt voor een gevoel van netheid, van veiligheid ook, het toont aan dat in de ruimte geïnvesteerd wordt. Als dat niet het geval is, dan is de stap om zelf vuil achter te laten veel sneller gezet.



- Ruimtes die **aansluiten bij de noden van scholieren (zie foto)**, waar scholieren zich mee kunnen identificeren, hebben eveneens een positief effect. Verschillende leeftijden vragen om andere ruimtes, meisjes willen andere dingen dan jongens.
- Voorbeeld: de scholieren van het zesde jaar hebben een eigen ruimte die ze zelf hebben aangekleed en waar ze elke pauze naartoe kunnen. Van daaruit is het maar een stapje naar de groene speelplaats. De zesdejaars kunnen naar believen gebruik maken van deze faciliteit.
- Ook het **positief effect van groen** op de speelplaats is niet te onderschatten

Zachte en harde omgevingen

Een directeur vertelde ons: "Op een speelplaats heb je zachte en harde omgevingen. Harde omgevingen (betontegels op een speelplaats) nodigen mensen uit tot een harde omgang. Een zachte omgeving (bijvoorbeeld gras, groen) stimuleert een zachte omgang. En daaraan gekoppeld: als je wil dat scholieren tijdens de pauzes tot rust komen, om nadien weer volop geconcentreerd in de klas te zitten, dan is het zaak om de pauzes – zowel naar ruimte gebruik als naar infrastructuur - daarop af te stemmen."

- Het verbeteren van de fysieke omgeving en van het ruimtegebruik **kan verschillende vormen van geweld, waaronder pesten, terugdringen**. Zo kan voldoende licht in de fietsenstalling een wereld van verschil maken.

Anti-pest

De meest succesvolle anti-pestacties zijn onder meer gebaseerd op een ruimtelijke analyse . En dit omdat veel pestgedrag geconcentreerd is op specifieke risicovolle locaties. Via het op een plattegrond van de school aangeven waar de meeste pestacties plaatsgrijpen, kunnen bepaalde risicoruimtes of hot spots gedefinieerd worden. Nadien kunnen alle betrokkenen nagaan waarom het pestgedrag op die bepaalde plaatsen binnen die bepaalde tijd plaatsgrijpt. Vervolgens kunnen structurele oplossingen voorgesteld worden (uit adviesbrief Kinderrechten-commissariaat)³

- **Inspraak, participatie en betrokkenheid** op de ruimte zijn cruciale factoren om scholieren mee verantwoordelijkheid te laten opnemen voor een ruimte. Betrokkenheid vraagt tijd en engagement van iedereen. Verantwoordelijkheid geven aan scholieren gebeurt op basis van vertrouwen. Vertrouwen vraagt om controle los te laten en vrijheid te geven. Vertrouwen krijgen versterkt het zelfvertrouwen van de scholieren.

Ruimte geven

Zo kan het belangrijk zijn om als directeur of leerkracht niet zelf meteen een ruimte voor te bestemmen voor een activiteit (bijvoorbeeld: dit lijkt ons een geschikte plaats om rond te hangen) of er zelf een betekenis aan te geven (deze plaats zal allicht wel gebruikt worden om ...). Geef scholieren zelf de kans om de ruimte te schikken naar hun nood of behoefte, ook al is die niet iedere keer dezelfde.

Stel bijvoorbeeld banken ter beschikking die naar believen kunnen verplaatst en herschikt worden. En doe dit binnen een gezamenlijk ontworpen afsprakenkader. Letterlijk ruimte geven, maar ook figuurlijk: de leerling loslaten en de ruimte geven om op hun manier te doen wat je van hen vraagt (bijvoorbeeld: op tijd op een afgesproken plaats zijn), leer hen daar ook verantwoordelijkheid voor op te nemen. Vertrouwen geven is bouwen aan een goede relatie.

Wat als

... we een gebruikersraad van de schoolinfrastructuur installeerden?

Scholieren zijn 'gebruikers' van de speelplaats. Maar ook externen kunnen dat zijn, tijdens of na de lesuren (bijvoorbeeld een Centrum voor Volwasseneducatie, een sportclub ...). Wanneer we die regelmatig samenbrengen in een gebruikersraad kan dit misschien nieuwe ideeën naar boven brengen over het optimaal benutten van de ruimte, over de inrichting van de speelplaats

3 Adviesbrief Kinderrechtencommissariaat Geweld en de schoolomgeving, april 2013

Naar de praktijk

Breng risicoplekken in kaart

Aan welke plekken storen we ons op school? Waar is er wanorde? Laat het onderhoud te wensen over? Waar verdringen zich te veel scholieren op korte tijd? Waar worden de meeste problemen gesignaleerd? Wat kun je als school doen om zicht te krijgen op deze zones?

- Doe een rondgang en breng deze plekken in kaart
- Doe een rondgang met de scholieren en laat hen aangeven waar ze zich aan storen.
- Peil naar de noden van de scholieren wat het gebruik van de beschikbare ruimte betreft.
- Laat scholieren voorstellen doen om hun schoolomgeving aantrekkelijk te maken. Bekijk hen als gebruiker.
- En vooral: doe iets met de informatie die de scholieren geven, ga samen met hen aan de slag om van de school ook hun plek te maken.
- Laat scholieren elkaar bevragen. Laat hen daarover zelf een rapport schrijven en voorstellen formuleren (intussen oefenen ze vaardigheden zoals interviewtechnieken, rapporteren, voorstellen formuleren en verdedigen ...).
- Misschien kan je deze oefening koppelen aan de les aardrijkskunde, wiskunde, esthetica, taalvakken ?

Zorg voor Aantrekkelijke zitplaatsen

Laat scholieren **banken** zetten op plaatsen waar scholieren welkom zijn. Laat ze die zelf schikken. Zo is banken 'vastplakken' aan muren niet altijd goed. Laat scholieren ook experimenteren met verschillende niveaus of andere vormen van zitplaatsen (trappen, podiumelementen, uitsparingen in de muren).

Maximaliseer de mogelijkheden

Ook al is de buitenruimte beperkt, met wat creativiteit kan je er allicht meer uithalen, bijvoorbeeld enkele knusse plekken. Kijk ook eens of er net buiten de schoolmuren geen plek is waar het leuker vertoeven is. Het toezicht gaat gewoon mee.

Van kauwgum tot zilverpapier

Scholieren laten opvallend veel sporen na wanneer ze een ruimte verlaten: elke school die we bezochten gaf aan dat **afval** achterlaten een probleem is. Na elke pauze liggen er papiertjes, blikjes ... her en der verspreid. Geen enkele school vond tot nog toe een afdoende oplossing. Elke school doet er wel iets aan:

- **Opruimen** van het afval **als sanctie** voor een andere overtreding.
- Na de pauzes wordt het **onderhoudspersoneel** ingezet (een goed signaal?).
- Een **leerkracht** die voorbij komt, stopt verloren papier in de afvalbak.

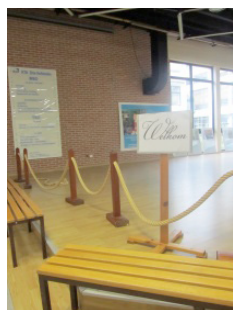
- Klassen rapen **om beurt** de papiertjes op na de elke pauze. Op een Brusselse school wat dat 'de klas van de week'. In een Kortrijkse school is 'vrijdag = poetsdag'. Iedere klas maakt om beurt op vrijdag de school en de schoolomgeving afvalvrij.

Afval achterlaten schijnt de scholieren niet echt te deren. Althans, we hoorden het hen niet zeggen. Wat we wel overal hoorden: "Er zijn te weinig zitbanken!"

Praktische tips van CPTED

Het CPTED⁴ geeft een aantal praktische tips die ervoor kunnen zorgen dat de sociale veiligheid in een gebouw verhoogt. Zo zegt dit model dat meer fysiek toezicht geen garantie is op een verhoogd veiligheidsgevoel. Wat wel helpt is het volgende:

- Zorg voor **natuurlijk toezicht**: zorg voor vensters die uitgeven op de speelplaats of op andere zones, vervang waar mogelijk muren door stevige draadconstructies.
- **Controleer wie binnen en buiten kan** en mag, zorg dat scholieren ramen niet als in- of uitgang kunnen gebruiken.
- Zorg voor **betrokkenheid en mede-eigenaarschap** van alle actoren op de school: participatie en betrokkenheid zijn voorwaarden om mede-eigenaarschap te stimuleren.
- Voer tijdig **herstelwerken** uit: zorg ervoor dat er geen afgebrokkelde hoeken zijn, dat er geen tegels losliggen, dat behangpapier niet loshangt.
- Zorg voor een duidelijke **zonering** van de ruimte.



De begrenzing van het podium is transparant. Het welkomstbordje nodigt wel uit om die grens te overschrijden.



Een open ruimte met structurelementen langs de rand



⁴ Het CPTED (Crime Prevention Through Environmental Design) is een model voor de aanpak van onveiligheid die gebaseerd is op de gelegenheidstheorie. Het model gaat ervan uit dat criminaliteit en onveiligheid bestreden kunnen worden via omgevingsgerichte maatregelen.